



**PHILIPS**

---

Service  
Service  
**Service**

**Compact Disc CD200**

COMPACT  
**disc**  
DIGITAL AUDIO

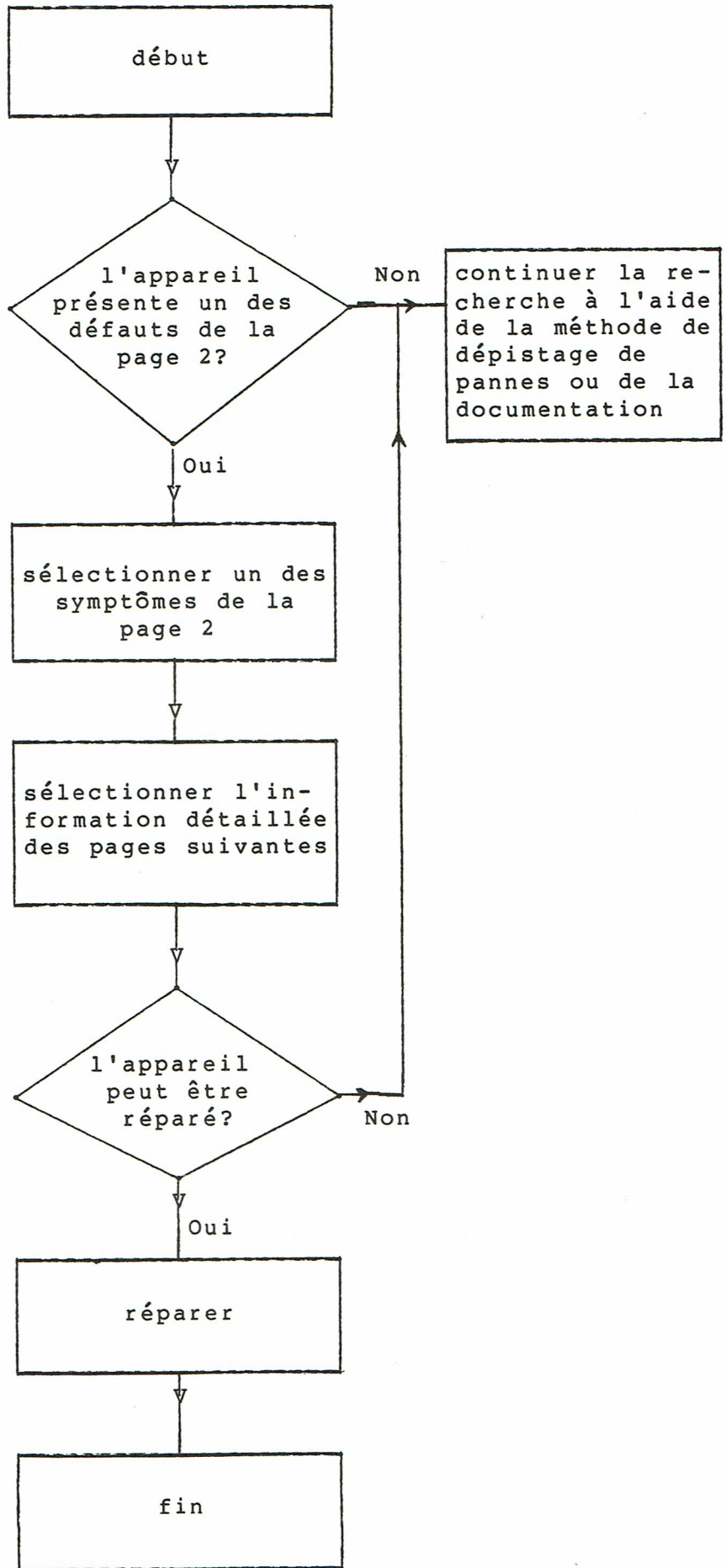
---

**EXPERIENCES DE**

**REPARATIONS**

PHILIPS SERVICE  
EVERE

COMMENT UTILISER CETTE INFORMATION?



SYMPTOMES

- 10 Pas de display après la mise en marche de l'appareil. Le plateau ne tourne pas.
- 11 Pas de display après la mise en marche de l'appareil. Le plateau se met directement à tourner.
- 12 Le display n'affiche pas le numéro du programme.
- 13 Le display clignotte.
- 14 Après "play" le plateau tourne à sa vitesse normale. D'autres fonctions sont impossibles. Le display indique les numéros de programmes.
- 20 Le disque ne tourne pas, le display fonctionne, l'objectif se déplace verticalement après "play".
- 21 Le disque ne tourne pas, le display fonctionne, l'objectif ne se déplace pas verticalement après "play".
- 22 Le disque se met à tourner mais s'arrête après un temps relativement court.
- 23 Disque tourne trop vite.
- 24 Le disque ne tourne pas d'une façon souple.
- 30 Pas de son dans les 2 canaux. A part cela tout semble fonctionner correctement.
- 31 Pas de son dans les 2 canaux. L'appareil ne fonctionne pas correctement.
- 32 Son déformé dans les 2 canaux.
- 33 Pas de son ou son déformé dans un canal.
- 40 L'appareil s'arrête après quelque temps de fonctionnement (problème thermique).
- 50 Instabilité : un son 800 Hz est audible au moment où le bras arrive à la fin du disque.
- 60 L'appareil est très sensible aux secousses.
- 70 Après la mise en route l'appareil se met spontanément dans le mode "Service loop A".

Symptôme: 10	Pas de display après la mise en marche de l'appareil. Le plateau ne tourne pas.	
MESURES	OUI/ NON	TESTER/REPLACER
Contrôler l'oscillogramme sur 2 et 3 de IC 6201 sur servo PCB (5Vpp;50ms)	NON	Remplacer IC 6201 sur servo PCB (MAB8420) (4822 209 81455) ou Remplacer IC 6851 sur control PCB (MM5450) (4822 209 10199)
	OUI	Continuer
Contrôler fusible 1451 (sur alimentation PCB)	NON	Remplacer Z 1451 (alimentation) 200mA à retardement
	OUI	Continuer
Mesurer la tension AC sur connect. 45 entre 1 et 2 (sur alimentation) (18,4V)	NON	Coupure dans A45 ou câblage
	OUI	Continuer
Mesurer alimentation +2 sur servo PCB (+5V)	NON	Coupure dans A48 ou câblage
	OUI	Voir méthode de dépistage "points de contrôle généraux"

Symptôme: 11	Pas de display après la mise en marche de l'appareil. Le plateau se met directement à tourner	
MESURES	OUI/ NON	TESTER/REEMPLACER
Contrôler le +2V sur C291 sur servo PCB (+5V)	NON	Réparer court-circuit dans conn. A86 ou câblage ou Remplacer IC 6454 (LM317T) (4822 209 80591) sur alimentation PCB
	OUI	Voir méthode de dépistage "points de contrôle généraux"

Symptôme: 12	Le display n'affiche pas le numéro du programme.	
MESURES	OUI/ NON	TESTER/REPLACER
Contrôler l'oscillogramme sur 2, 3 et 4 de l'IC 6651 (sur décodeur PCB), (5Vpp)	NON	Remplacer IC 6651 (SAA1010) (4822 209 10376)
	OUI	Continuer
Contrôler l'oscillogramme sur 2 en 3 de l'IC 6654 (sur décodeur PCB), (5Vpp)	NON	Remplacer IC 6654 (MAB8410) (4822 209 81454)
	OUI	Continuer
Contrôler IC 6652 (sur décodeur PCB)	NON	Remplacer IC 6652 (N74LS74AN) (4822 209 80782)
Le bras, peut-il occuper la position du début?	OUI	Remplacer C 2658 sur décodeur PCB
	NON	Enlever pontet sur décodeur PCB

Symptôme: 13	Le display clignotte.	
MESURES	OUI/ NON	TESTER/REPLACER
Contrôler IC 6851 sur control PCB	NON	Remplacer IC 6851 (MM5450) (4822 209 10199)
	OUI	Continuer.
Contrôler si le plateau tourne à sa vitesse normale	NON	Remplacer IC 6201 (MAB8420) (4822 209 81455)
	OUI	Voir méthode de dépistage "points de contrôle généraux"





Symptôme: 20	Le disque ne tourne pas, le display fonctionne, l'objectif se déplace verticalement après "play".	
MESURES	OUI/ NON	TESTER/REPLACER
Contrôler l'alimentation -2 au point 2 de A25 sur platine d'asservissement (-7V)	NON	Réparer interruption ou court-circuit dans conn. A25 et A30 ou dans câblage
Contrôler alimentation -2A à A25 sur platine d'asservissement (-7V)	NON	Réparer ou remplacer interrupteur du couvercle et contrôler le câblage
Enfoncer la touche "play" et contrôler la tension sur R 3194 sur préampli (doit se situer entre 0,5 et 2V)	NON	Réglér courant du laser à l'aide de R 3180 ou Remplacer laser (4822 691 30117)
Enfoncer "play", l'objectif se déplace vers le centre	NON	Réparer court-circuit dans connecteur A48 ou le câblage
Contrôler la tension au point 4 de A48 sur platine d'alimentation (+12V)	NON	Remplacer IC 6451 (MC78M12CT) (4822 209 86176)
	OUI	Voir méthode de dépistage "premier pas"

Symptôme 21	Le disque ne tourne pas, le display fonctionne, l'objectif ne se déplace pas verticalement après PLAY	
MESURES	OUI/ NON	TESTER/REPLACER
		Remplacer IC 6201 (MAB8420) (4822 209 81455) ou Réparer interruption dans le câblage ou la bobine de focalisation

Symptôme: 22	Le disque se met à tourner mais s'arrête après un temps relativement court.	
MESURES	OUI/ NON	TESTER/REEMPLACER
Enfoncer la touche "play" et contrôler le signal à 1 A67 sur la platine décodeur (1Vcc)	NON	Réparer interruption ou court-circuit dans A67, A18 ou le câblage ou Réparer le préampli
Enfoncer la touche "play" et contrôler le signal au 7 IC 6651 sur platine décodeur (1Vcc)	NON	Remplacer IC 6651 (SAA7010) (4822 209 10376)
Contrôler la tension d'alimentation au 28 IC 6651 (+5V)	NON	Réparer le câblage ou Régler R 3455 sur platine d'alimentation
Enfoncer la touche "play" et contrôler le signal du crystal sur IC 6665	NON	Réparer l'interruption entre A813 en A693
Controler le signal LRCK sur A692	NON	Contrôler les soudures de l'IC 6805
	OUI	Voir méthode de dépistage "premier pas"

Symptôme: 23	Disque tourne trop vite.	
MESURES	OUI/ NON	TESTER/REPLACER
Contrôler signal au point 26 - IC 6651 (platine dé- codeur) Valeur : 5Vcc Temps : $\pm 0,5 \mu s$ (suivant la vitesse de rotation)	NON	Remplacer IC 6651 (SAA7010) (4822 209 10376)
	OUI	Voir méthode de dépistage "premier pas"

Symptôme: 24	Le disque ne tourne pas d'une façon souple.	
MESURES	OUI/ NON	TESTER/REEMPLACER
Est-ce que le disque touche le châssis?	OUI	Remplacer le moteur MO 0054 (4822 361 20369) ou Régler la hauteur du disque suivant la documentation.
	NON	Voir méthode de dépistage "premier pas"

Symptôme: 30	Pas de son dans les 2 canaux. A part cela tout semble fonctionner correctement.	
MESURES	OUI/ NON	TESTER/REPLACER
Contrôler l'alimentation -5 à la connection C211 sur platine d'asservissement (tension = -6,3V)	NON	Remplacer diode DI 6261 (4822 130 30613)
Contrôler signaux aux points 3,6,7,10 IC 6669 sur platine décodeur (5Vcc)	NON	Remplacer IC 6669 (SAA7030) (4822 209 10378)
Contrôler le relais 1660 sur platine décodeur	NON	Remplacer relais 1660 (4822 280 20115) ou Remplacer TS 6686
Contrôler IC 6663 sur platine décodeur	NON	Remplacer IC 6663 (N74LS08) (4822 209 84995)
	OUI	Voir méthode de dépistage "quatrième pas"

Symptôme: 31	Pas de son dans les 2 canaux. L'appareil ne fonctionne pas correctement.	
MESURES	OUI/ NON	TESTER/REPLACER
<p>Contrôler si le "play next" fonctionne</p> <p>Contrôler si le bras se déplace vers le centre du disque, en position "play"</p>	<p>NON</p> <p>OUI</p> <p>NON</p> <p>OUI</p>	<p>Remplacer IC 6554 (MAB8410) (4822 209 81454)</p> <p>Continuer.</p> <p>Remplacer IC 6201 (MAB8420) (4822 209 81455) ou Remplacer D 6261 (BAW62)</p> <p>Voir méthode de dépistage "premier pas"</p>





Symptôme: 33	Pas de son ou son déformé dans un canal.	
MESURES	OUI/ NON	TESTER/REEMPLACER
Canal de gauche Contrôler IC 6670 - IC 6673 sur platine décodeur	NON	Remplacer IC 6670 (4822 209 81453) ou Remplacer IC 6673 (5322 209 86234)
Canal de droite Contrôler IC 6671 - IC 6675 sur platine décodeur	NON	Remplacer IC 6671 (4822 209 81453) ou Remplacer IC 6675 (5322 209 86234)
Contrôler si DRCF et DLCF sont identiques	NON	Remplacer IC 6667 (4822 209 81487) ou Remplacer IC 6668 (4822 209 81487)
	OUI	Voir méthode de dépistage "quatrième pas"

Symptôme: 40	L'appareil s'arrête après quelque temps de fonctionnement (problème thermique).	
MESURES	OUI/ NON	TESTER/REPLACER
Contrôler le signal au points 2, 3 IC 6201 sur platine d'asservissement (5Vcc)	NON	Remplacer IC 6201 (4822 209 81455)
Contrôler les signaux sortants des diodes photo-électriques et le courant du laser	JA	Continuer
	NON	Ajuster le courant laser R3180 ou Remplacer l'unité laser (4822 691 30117)
	OUI	Contrôler les soudures des stabilisateurs de tension sur la platine d'alimentation.

Symptôme: 50	Instabilité ; un son 800 Hz est audible au moment où le bras arrive à la fin du disque.	
MESURES	OUI/ NON	TESTER/REPLACER
		Remplacer l'unité laser (4822 691 30117)

Symptôme: 60	L'appareil est très sensible aux secousses.	
MESURES	OUI/ NON	TESTER/REPLACER
Contrôler si les vis de fixation ont été enlevées	NON	Enlever les vis
Contrôler si le câblage du préampli touche le châssis	OUI	Continuer
	OUI	Fixer les fils convenablement
	NON	Voir méthode de dépistage "deuxième pas"

Symptôme: 70	Après la mise en route l'appareil se met spontanément dans le mode "Service loop A".	
MESURES	OUI/ NON	TESTER/REPLACER
Contrôler IC 6851 sur platine de contrôle	NON  OUI	Remplacer IC 6851 (4822 209 10199)  Voir méthode de dépistage "points de contrôle généraux"